

EPIMEDDAT

**THE OPEN DATA COLLECTION FOR HISTORICAL
EPIDEMICS AND MEDIEVAL DISEASES**

MARTIN BAUCH / THOMASWOZNIAK ET AL.

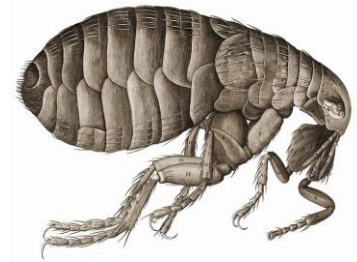
BLACK DEATH AND EPIDEMICS

Justinian Plague
541–770



Epidemic Medieval
Database

AD 1200 to AD
1500



Pestis
1780

HISTORIOGRAPHICAL SOURCE STRUCTURE

- 1350
- Summary: Black Death in Denmark and "universally".
- Sources: *Item huius tempore fuit vniuersalis ypidumia per totum mundum, et annus iubileus impositus per Clementem papam et magna indulgentia in Roma, sub a. d. m.ccc.l.*
- Translation: Also at this time there was a universal epidemic throughout the whole world, and a year of jubilee was imposed by Pope Clement and a great indulgence in Rome in the year of our Lord m.ccc.l.
- Notes: Edition and Translation

HISTORIOGRAPHICAL SOURCE STRUCTURE → DATABASE

- Date: from YYYY – MM – DD. to YYYY – MM – DD
- Summary: Event, Illness, Places, Persons, Notes
- Sources: {{language}}
- English Translation:
- Notes: edition and translation

EARLY RESEARCH QUESTIONS

- Chronological development of epidemics and diseases from the 13th to the 15th century
 - Topographical Distribution Pattern of Environmental impacts
 - Topographical Distribution Pattern of different Plague Waves
 - Development of the disease process at selected locations
 - Preferences/dislikes of individual medieval authors to document environmental events
 - Consequences and handling of epidemic events by contemporaries
- Chronology
 - Toponyms/Places
 - Sources
 - Epidemics

OTHER PROJECTS: MEDIAWIKI

Universität
Konstanz

Hauptseite
Letzte Änderungen
Zufällige Seite
Hilfe zu MediaWiki

Werkzeuge

Links auf diese Seite
Änderungen an
verlinkten Seiten
Spezialseiten
Druckversion
Permanenter Link
Seiteninformationen
Seite zitieren

In anderen Sprachen

English
العربية

Anmelden

Hauptseite

Diskussion

Lesen

Quelltext anzeigen

Versionsgeschichte

Transmediterrane Geschichte

Transmediterrane Geschichte ist eine kommentierte Quellenanthologie, die den Zugang zu transmediterranen Themen und ihrer Quellendokumentation der Periode zwischen 600 und 1650 erleichtern soll. Die Anthologie wird in Form eines dreisprachigen Open-Access-Journals auf Deutsch, Englisch und Arabisch publiziert.

Inhaltsverzeichnis [\[Verbergen\]](#)

- 1 [Vor der arabisch-islamischen Expansion \(bis ca. 636\)](#)
- 2 [Arabisch-islamische Expansion \(ca. 7.-9. Jh.\)](#)
- 3 [Neue Nachbarn \(ca. 9.-11. Jh.\)](#)
- 4 [Lateinisch-christliche Expansion \(ca. 11.-13. Jh.\)](#)
- 5 [Aushandlung von Religionsgrenzen \(ca. 13.-17. Jh.\)](#)

Vor der arabisch-islamischen Expansion (bis ca. 636)

[570: Kontakte mit der vorislamischen arabischen Welt im Pilgerbericht des Antoninus Placentinus](#)

[575: Ein hispano-romanischer Besucher aus dem Westgotenreich beobachtet arabisch-byzantinische Beziehungen](#)

[600: Papst Gregor der Große greift zugunsten des exilierten Ġafnidenfürsten al-Mundġir b. al-Ĥārīt ein](#)

[621: Isidor von Sevilla zum Ursprung des Sarazenenbegriffs](#)

Arabisch-islamische Expansion (ca. 7.-9. Jh.)

[653: Papst Martin I. leugnet in einem Brief die Kollaboration mit den expandierenden Sarazenen](#)

[674-685: Beobachtungen des fränkischen Pilgers Arculf in Jerusalem und Damaskus](#)

[694: Der Vorwurf jüdischer Kollaboration in den Akten des 17. Konzils von Toledo](#)

[711: Ibn 'Abd al-Ĥakam zur Kollaboration Julians bei der muslimischen Invasion der Iberischen Halbinsel](#)

[711-745: Ibn al-Qūṭġiya zur Kooperation seiner westgotischen Vorfahren mit den muslimischen Eroberern](#)

[713: Der Vertrag von Tudmīr als Zeugnis der muslimischen Unterwerfung der Iberischen Halbinsel](#)


[719-759: Das Chronicon Anianense zu Beginn und Ende muslimischer Herrschaft über Septimanie](#)

[731: Die Chronica muzarabica zur Ehe des Berbers Munnuz mit der Tochter von Eudo, dux von Aquitanien](#)

[Vor 738: Die Sarazenengefahr in einem Brief des Missionsbischofs Bonifatius an die Nonne Bugga](#)

[785-791: Papst Hadrian I. kritisiert einen Verfall christlicher Glaubenslehre und -praxis im muslimischen al-Andalus](#)

OTHER PROJECTS: MEDIAWIKI



Repertorium Saracenorum

Werke

Werke

VerfasserInnen

Abfassungsregion

Abfassungszeitraum

Quellenstellen

Personen

Geographie

Auffälligkeiten

Schlagworte

Datierung

Dokumentation

Einstieg und Benutzung

Projekt- und Datengense

Technische Dokumentation

Mitarbeit

Mehr

Semantische Suche

Letzte Änderungen

Zufällige Seite

Hilfe

Werkzeuge

Links auf diese Seite

Hauptseite **Diskussion** Lesen **Quelltext anzeigen** **Versionsgeschichte** [Anmelden](#)









Repertorium Saracenorum

Ein Wiki zu **Saraceni, Mauri, Agareni**, ... in lateinisch-christlichen Quellen des 7. bis 11. Jahrhunderts.

Im Zuge der Expansion der Araber, die ihren Anfang im 7. Jahrhundert nahm und die Eroberer bis auf europäisches Festland führte, wurde auch die Religion des Islam verbreitet. ‚Muslime‘ oder sog. Sarazenen rückten zunehmend in das Blickfeld der lateinisch-christlichen Bevölkerung des westlichen Europas. Bereits die entstehende geographische Nähe führte zu vielfältigen Formen von Begegnungen: zum Beispiel auf Handels-, Gesandtschafts- oder Pilgerreisen, aber auch durch (militärische) Konfrontationen. Diese Entwicklung fand ihren Niederschlag in der lateinisch-christlichen Geschichtsschreibung des früheren Mittelalters.

Im **Repertorium Saracenorum** werden Berichte über *Saraceni, Mauri, Agareni*, ... in lateinisch-christlichen Quellen des 7. bis 11. Jahrhunderts zusammengetragen, in aufbereiteter Form online veröffentlicht und so für Interessierte zugänglich gemacht, um weitere Untersuchungen zu befördern.

Zentrale Inhalte auf einen Blick

<p>Werke</p>  <p>Werke und zugehörige Quellenstellen, die über Interaktionen mit Sarazenen berichten, bilden das Herzstück des Wikis.</p>	<p>VerfasserInnen</p>  <p>VerfasserInnen, denen die Autorenschaft zu den ausgewerteten Werken zugeschrieben werden kann, sind im Wiki verzeichnet und wenn möglich mit Normdaten verknüpft.</p>	<p>Personen</p>  <p>Personen, die in den Quellenstellen erwähnt werden, sind im Wiki verzeichnet und wenn möglich mit Normdaten verknüpft.</p>	<p>Geographie</p>  <p>Toponyme, die in den Quellenstellen erwähnt werden, sind im Wiki verzeichnet und wenn möglich mit Normdaten verknüpft.</p>
<p>Abfassungsregionen</p> 	<p>Auffälligkeiten</p> 	<p>Schlagworte</p> 	<p>Datierungen</p> 

USABILITY



SOFTWARE

MS WORD

pure MySQL

Human Usability

Database

Machine Readable

MediaWiki



TEMPLATE:YEAR-MM-DD-PLACE

Template

[Discussion](#)

Read

[View source](#)

[View history](#)

Template:1316-00-00-Romagna

1316 – **1318**

Many deaths caused by [epidemic](#), which rages mainly in [Romagna](#)

De mortalitate universa

Anno Domini .M.°.CCCXVIII.°, et duobus preteritis annis, mirandum quidem acidit, atque stupendum: mortalitas videlicet tam immensa per totum fere mundum, sed in provincia Romandiole acerbior: quod multi, terra gentibus pauperata, caruerunt ecclesiastica sepultura ^[1]

(Translation needed)

- ↑ • [Anonymus](#): *Annales Caesenatenses* (= *Fonti per la storia dell'Italia Medievale. Antiquitates*). Istituto Storico Italiano, Roma 2003 , p. 108

Categories: [Romagna](#) | [Epidemics](#) | [Mortality](#) | [1316](#) | [1317](#) | [1318](#) | [Annales Caesenatenses 2003](#) | [Latin](#) | [Template](#)

TOPOGRAPHICAL APPROACH / LANGUAGES



EPIMEDDAT



EpiMedDat

Wanted

Wanted Pages

Wanted Templates

Wanted Categories

EpiMedDat Tools

Tools

Templates

Tutorials

TloP

External links

Contributors

Navigation

Recent changes

Random page

Help about MediaWiki

Tools

What links here

Related changes

Special pages

Printable version

Permanent link

Page information

Page [Discussion](#)

[Read](#)

[View source](#)

[View history](#)

Search EpiMedDat

[Log in](#)

EpiMedDat

The Open Data Collection for Historical Epidemics and Medieval Diseases

This Project started on March 26, 2020 and contains **783** articles (3,743 pages) from **14** Users with 13,031 Edits.

[Places](#) [Time](#) [Languages](#) [Diseases](#) [Animals](#) [Keywords](#) [Natural events](#) [Plagues](#) [Scribes](#)

Epidemics



The distribution of the plague waves form one core of the Wiki.

Toponyms



Places mentioned in the sources are listed in the wiki and linked to norm data.

Sources



Works and related sources reporting on the plague form one core of the Wiki.

Dates & Plague waves



Timelines for dating the recorded reports allow access via the temporal axis.

Working schedule

We reached 700 articles!
And 11.000 Edits.

The project aims to establish a collaborative scientific database (entitled EpiMedDat) for the collective collection of historical data on highly infectious diseases in pre-modern times. ([What is EpiMedDat?](#))

Timeline 12th Century · [Navigation 12th Century](#)

[1100](#) · [1101](#) · [1102](#) · [1103](#) · [1104](#) · [1105](#) · [1106](#) · [1107](#) · [1108](#) · [1109](#) · [1110](#) · [1111](#) · [1112](#) · [1113](#) · [1114](#) · [1115](#) · [1116](#) · [1117](#) · [1118](#) · [1119](#) · [1120](#) · [1121](#) · [1122](#) · [1123](#) · [1124](#) · [1125](#) · [1126](#) · [1127](#) · [1128](#) · [1129](#) · [1130](#) · [1131](#) · [1132](#) · [1133](#) · [1134](#) · [1135](#) · [1136](#) · [1137](#) · [1138](#) · [1139](#) · [1140](#) · [1141](#) · [1142](#) · [1143](#) · [1144](#) · [1145](#) · [1146](#) · [1147](#) · [1148](#) · [1149](#) · [1150](#) · [1151](#) · [1152](#) · [1153](#) · [1154](#) · [1155](#) · [1156](#) · [1157](#) · [1158](#) · [1159](#) · [1160](#) · [1161](#) · [1162](#) · [1163](#) · [1164](#) · [1165](#) · [1166](#) · [1167](#) · [1168](#) · [1169](#) · [1170](#) · [1171](#) · [1172](#) · [1173](#) · [1174](#) · [1175](#) · [1176](#) · [1177](#) · [1178](#) · [1179](#) · [1180](#) · [1181](#) · [1182](#) · [1183](#) · [1184](#) · [1185](#) · [1186](#) · [1187](#) · [1188](#) · [1189](#) · [1190](#) · [1191](#) · [1192](#) · [1193](#) · [1194](#) · [1195](#) · [1196](#) · [1197](#) · [1198](#) · [1199](#)

Timeline 13th Century · [Navigation 13th Century](#)

[1200](#) · [1201](#) · [1202](#) · [1203](#) · [1204](#) · [1205](#) · [1206](#) · [1207](#) · [1208](#) · [1209](#) · [1210](#) · [1211](#) · [1212](#) · [1213](#) · [1214](#) · [1215](#) · [1216](#) · [1217](#) · [1218](#) · [1219](#) · [1220](#) · [1221](#) · [1222](#) · [1223](#) · [1224](#) · [1225](#) · [1226](#) · [1227](#) · [1228](#) · [1229](#) · [1230](#) · [1231](#) · [1232](#) · [1233](#) · [1234](#) · [1235](#) · [1236](#) · [1237](#) · [1238](#) · [1239](#) · [1240](#) · [1241](#) · [1242](#) · [1243](#) · [1244](#) · [1245](#) · [1246](#) · [1247](#) · [1248](#) · [1249](#) · [1250](#) · [1251](#) · [1252](#) · [1253](#) · [1254](#) · [1255](#) · [1256](#) · [1257](#) · [1258](#) · [1259](#) · [1260](#) · [1261](#) · [1262](#) · [1263](#) · [1264](#) · [1265](#) · [1266](#) · [1267](#) · [1268](#) · [1269](#) · [1270](#) · [1271](#) · [1272](#) · [1273](#) · [1274](#) · [1275](#) · [1276](#) · [1277](#) · [1278](#) · [1279](#) · [1280](#) · [1281](#) · [1282](#) · [1283](#) · [1284](#) · [1285](#) · [1286](#) · [1287](#) · [1288](#) · [1289](#) · [1290](#) · [1291](#) · [1292](#) · [1293](#) · [1294](#) · [1295](#) · [1296](#) · [1297](#) · [1298](#) · [1299](#)